



0

More

Next Blog»

Create Blog

Sign In



Els arbres, entre el cel i la terra

El Blog de Josep Gordi Serrat

divendres 16 de novembre de 2012

Natura i sufisme, tot conversant amb Halil Bárcena

Halil Bárcena és islamòleg, especialista en mística sufí, traductor de poesia sufí àrab i persa, director de l'Institut d'Estudis Sufís

(www.instituto-sufi.blogspot.com), membre del grup musical 'Ushâq, i autor, entre altres llibres, d'*El sufisme* (2008) de Fragmenta Editorial, traduït recentment al castellà.

Com viu la natura un sufí ?

No hi ha comprensió del sufisme, de fet no hi ha vivència plena de la vida, i això és al capdavant l'espiritualitat, sense viure el que podríem anomenar una experiència de la naturalesa. Podríem dir que la naturalesa és el Real amb majúscules; i això és, justament, el que Mircea Eliade, per exemple, defineix com a sagrat. Per a un ésser humà mínimament sensible hauria de ser suficient amb alçar la mirada i contemplar la volta celeste o un arbre per

Índex

[Arbres i art](#) (7)

[Arbres i espiritualitat](#) (11)

[Arbres simbòlics](#) (8)

[Custodia](#) (6)

[Gestió forestal](#) (5)

[Història forestal](#) (1)

[Incendis](#) (10)

[Natura i espiritualitat](#) (8)

[Paisatge](#) (3)

[Valors culturals dels arbres](#) (16)

[Varis](#) (24)

[Visites i viatges](#) (30)

Select Language

Powered by [Google Translate](#)

Els arbres mediterranis - Josep Gordi

desencadenar un desvetllament espiritual.

A vegades, només el fet d'observar i tocar una petita pedra de milions d'anys ens pot permetre reflexionar sobre la bellesa que irradia aquest petit element natural o sobre la nostra petitesa i precarietat. I això ja és l'inici d'una obertura espiritual. Segurament, la persona contaminada per la modernitat, considera la natura simplement com el marc on actua, l'escenari inert on transcorre la seva vida. En conclusió, pel sufí la vivència de la naturalesa és el record del Real i, per tant, del sagrat.

L'islam, que és una cultura i una religió que es fonamenta en la ciutat, com entén el jardí ?

L'Islam és una tradició, en efecte, eminentment urbana i amb vocació urbana. El primer que fa l'islam quan irromp a la història en tant que comunitat és aixecar una ciutat: Medina, que vol dir 'ciutat' en àrab precisament. És a aquesta urbs on arriben Muhàmmad i els seus seguidors fugint de la Meca.

Medina es transforma en la "civitas" islàmica per excel·lència, però és una ciutat particular ja que està construïda a imatge i semblança de la naturalesa i, al mateix temps, per a la cosmovisió islàmica, el jardí terrestre dins la ciutat és la síntesi de l'ordre còsmic. Per tant, es tracta d'una ciutat on l'home pot viure en pau i assolir la seva plenitud, a diferència de la ciutat moderna concebuda per a la màquina, el cotxe...

El jardí terrestre sintetitza una certa concepció de l'ordre natural, el qual reflexa, en el pla horitzontal, valgui l'expressió, un ordre còsmic vertical. En termes metafísics podríem dir que el jardí concentra els atributs de veracitat,

ELS ARBRES MEDITERRANIS

UN RECORREGUT PELS SEUS VALORS CULTURALS I ESPIRITUALS

Josep Gordi Serrat



Cercar en aquest bloc

Cerca

Josep Gordi



Web personal Josep Gordi

www.josepgordiarbresipaisatge.cat

Arxiu del bloc

▼ 2012 (58)

▼ novembre (6)

Natura i cristianisme, tot conversant amb Maria Te...

Natura i sufisme, tot conversant amb Halil Bárcena...

Natura i judaisme, tot conversant amb...

ordre i bellesa com a atributs divins d'Al·lâh. El jardí dins d'una ciutat té la funció de mostrar aquest ordre i, a la vegada, de recordar-li a l'ésser humà el seu lloc en el cosmos. Amb altres paraules, el jardí ens recorda d'on venim.

La ciutat, en totes les cultures i religions, és l'espai de l'intercanvi i la mescla, però, al mateix temps, la ciutat sempre comporta progrés, desgast i decadència. En aquest marc, el jardí és el regenerador natural de la societat dins de la pròpia ciutat; és el record del Real i, per tant, del sagrat. El jardí li recorda a l'esser humà, tan oblidat com és, la seva contingència, precarietat i alhora la seva singularitat.

El prototipus ideal de jardí islàmic no és sinó un jardí persa tradicional evolucionat, dividit en quatre quadrants i amb un sortidor d'aigua al centre; aigua que simbolitza la fertilitat i la regeneració de la vida. Ara bé, és un jardí que pot tenir també una part productiva, és a dir, es tracta d'un jardí no merament ornamental, sinó també amb llegums i tomàquets, per exemple, com en el cas àrab i, en concret, andalusí. La concepció islàmica de la naturalesa està lligada estretament a la idea de bellesa i aquesta mai no és un luxe. Ans al contrari, la bellesa és una necessitat, perquè no només de pa viu l'home.

El jardí no és un luxe a contemplar sinó que és una necessitat per a l'ésser humà. D'aquí que el jardí islàmic sigui, en molts casos, un jardí obert. Fins i tot la mesquita inclou molts cops un jardí o, de vegades, està fins i tot dins del propi jardí. Després, és cert, trobem el jardí privat i tancat, com és el cas, per exemple, del Generalife a l'Alhambra de Granada. Una curiositat lingüística: Generalife és la castellanització de l'expressió àrab "jannat al-'arîf", que vol dir el jardí/paradís del savi o arquitecte. I és que, en la tradició islàmica, l'arquitecte acostuma a ser una persona lligada al coneixement

Natura i judaisme, tot conversant amb Manuel Forca...

El nou Museu del Suro de Palafrugell

Natura i espiritualitat, tot conversant amb Xavier...

Meteora, entre cel i terra.

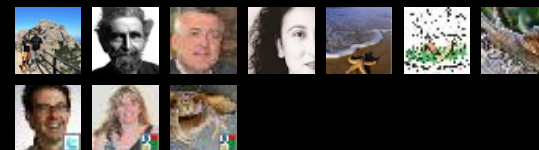
- ▶ octubre (6)
- ▶ setembre (6)
- ▶ agost (6)
- ▶ juliol (5)
- ▶ juny (6)
- ▶ maig (5)
- ▶ abril (5)
- ▶ març (4)
- ▶ febrer (5)
- ▶ gener (4)
- ▶ 2011 (59)
- ▶ 2010 (12)

Seguidors

 [Inscribiu-vos en aquest lloc](#)

amb Friend Connect de Google

Membres (30) [Més »](#)



Ja en sou membre? [Inicia la sessió](#)

sufí. Per tant, el Generalife era una mena de laboratori o paradís del savi; dit d'una altra manera, era la cambra on el savi experimentava el seu procés de creació.



Quin paper tenen els arbres dins la cultura islàmica ?

Primer de tot, la idea central de la visió islàmica de la naturalesa es resumeix en una sola paraula àrab: “aya”, que vol dir símbol o signe diví, d'on ve el castellà “aleya”, que també significa miracle o meravella i, és clar, versicle alcorànic.

Blocs amics

Menuda Natura
Rosa pouzinii Tratt.
Fa 10 hores

Amics arbres · Arbres amics
Ens ha deixat una gran amiga del arbres
Fa 3 dies

Vistes
T'agrada que et cuidin?
Fa 3 setmanes

Resumint, el món, tota l'existència, no és sinó el desplegament dels signes miraculosos i meravellosos d'Al·làh. Així doncs, res és inert. La naturalesa és un llibre curull de signes extraordinaris que espera ser llegit. D'aquí que la senda sufí sigui un despertar a una altra mirada capaç de comprendre l'Alcorà de la naturalesa.

Pel que fa als arbres, l'Islam els utilitza en un doble vessant. Primerament, l'arbre és font d'aliment i està lligat a la supervivència; és, en conseqüència, un do diví. En segon lloc, l'arbre posseeix una dimensió simbòlica en tant que "axis mundis". L'arbre ens recorda la dimensió de verticalitat de l'home i de la vida, com també ho fa la muntanya, que representa la forma arquetípica de la piràmide.

En aquest sentit, tenim tres elements simbòlics íntimament lligats entre sí que indiquen la verticalitat i apunten cap amunt: la muntanya, al capdamunt seu l'arbre i, per últim, a la seva capçada, l'ocell. Per tant, l'arbre com a indicador de verticalitat és un recordatori continu de la divinitat i, al mateix temps, és un element de connexió amb els savis i els homes i dones sants. Al capdavant, l'arbre és un esforç que fa la terra per no desenganxar-se del cel, mentre que pel savi l'arbre és l'esforç que fa la humanitat per a no separar-se de Déu.

Per últim, trobem un darrer simbolisme de l'arbre en tant que límit i arbre del paradís. El primer indica una direcció a la senda del coneixement espiritual. A l'Alcorà, es narra el relat simbòlic del vol nocturn del profeta Muhàmmad en què arriba a l'arbre del límit, que és un arbre de lotus. Aquest arbre és ambivalent com tot símbol: indica la capacitat il·limitada de l'ésser humà de conèixer cada cop més i alhora ens recorda que mai ho sabrem tot. I és que hi ha un misteri irresoluble a la vida. ¡La pròpia vida és un misteri!

Per la seva banda, l'arbre del paradís és l'arbre de la vida i del coneixement. Normalment, aquest arbre simbòlic s'associa amb la palmera ja que el seu tronc indica la verticalitat i les seves fulles la volta celeste.

Hi ha arbres sagrats a l'islam ?

A les tombes del homes savis que al nord d'Àfrica s'anomenen morabits hi ha plantats arbres que es diu que tenen "bàraka", és a dir, poder, gràcia, do. Majoritàriament, es tracta d'arbres amb una morfologia arrodonida i poc elevada, com els fruiters, la figuera o l'olivera. Són arbres que tenen un port humil, justament perquè donen fruits i les seves branques estan vençudes cap avall. A vegades, al costat d'aquests arbres s'hi planten rosers, quelcom molt comú a Turquia, ja que la rosa és una flor que simbolitza la bellesa i la saviesa, o millor dir encara, la bellesa de la saviesa. Al període andalusí el magraner fou un arbre molt estimat per les mateixes raons i també lligat a la saviesa.

*Hi ha dos arbres corànics que tenen una especial significació: la figuera (*Ficus carica*) i l'olivera. El primer simbolitza, sobretot a l'Islam oriental, el coneixement il·luminatiu, tal vegada per influència del budisme. Recordem que a Buda se l'hi revelà el camí del coneixement sota la capçada d'un pipal (*ficus religiosa*). L'olivera, especialment al Mig Orient, és l'arbre sagrat islàmic per antonomàsia, ja que té una llarga longevitat i simbolitza la saviesa espiritual perenne. L'olivera és la tradició, entesa com a continuïtat en el temps. D'aquí que sigui costum trencar el dejuni del mes de Ramadà amb dàtils i olives.*

És cert que els peregrins que van a aquests llocs sants lliguen trossos

de tela a les branques d'aquests arbres ?

Això ho he vist amb els meus propis ulls a Turquia. Al bell mig de l'Anatòlia hi ha el poble de Hacibektas on està enterrat un savi dervix molt venerat: Haci Bektash Veli, que dóna nom al poble. Hi ha un festival popular i un pelegrinatge molt important el mes d'agost, que és quan es commemora la seva mort. Té un aire popular molt entranyable i alhora profund. En el recinte de la seva tomba hi ha diferents arbres. En un d'ells la gent té el costum de lligar amb nus un tros de tela. Hi ha un altre arbre que té una enorme branca molt inclinada vers al terra i la gent passa per sota de la capçada.

Convé explicar aquestes dues pràctiques que integren un interessant simbolisme. En el primer, les teles que es lliquen a l'arbre són desitjos de salut o felicitat. Cal recalcar la idea de nus. Quan un lliga una tela amb un nus a l'arbre s'està fent una promesa. Per què a l'arbre? Perquè l'arbre romandrà més temps que nosaltres sobre la terra. La idea del nus també implica el compromís i el compromís es fa davant del que romandrà.

L'arbre que té el seu brancatge a poca distància del terra i per on passen gairebé ajupits els pelegrins simbolitza una porta. Passar per sota de les branques de l'arbre va lligat a la transmissió de l'energia de l'arbre o "báraka" a les persones. En el cas de les dones el gest es fa per aconseguir la preuada fecunditat o per la salut dels fills. L'arbre transmet fecunditat, donació i multiplicació de vida. També hi ha molts homes que passen per sota el brancatge amb el desig d'aconseguir la mateixa fecunditat i la perpetuació de la sang.

L'arbre simbolitza un coneixement la porta d'accés del qual és estreta i baixa. Am altres paraules, per esdevenir savi cal primer de tot ser humil,

baixar el cap, i també buidar-se d'un mateix per tal que el coneixement comenci a endinsar-se dins nostre.

Publicat per **Josep Gordi** a 18:36      Recomana'l a Google

Etiquetes de comentaris: **Natura i espiritualitat**

Cap comentari:

Publica un comentari

Escriu el teu comentari...

Comenta com a:

Publica

Previsualitza

Entrada més recent

Pàgina d'inici

Entrada més antiga

Subscriure's a: **Comentaris del missatge (Atom)**

Plantilla Picture Window. Tecnologia de **Blogger**.